

**grudzień 2018**[www.dekra.de/dekrainfo](http://www.dekra.de/dekrainfo)

Wydawca:

DEKRA e.V.  
Konzernkommunikation  
Handwerkstraße 15  
70565 Stuttgart  
Niemcy

Zdjęcie: DEKRA

W przypadku przedruku nie jest wymagana zapłata honorarium.  
Uprasza się o podanie źródła i informacji o prawach autorskich.

Informacja dla redakcji:

Motyw jest dostępny do pobrania pod adresem: [www.dekra.de/dekrainfo](http://www.dekra.de/dekrainfo), albo można go uzyskać w Wydziale Prasowym DEKRA pod numerem telefonu: +49.711.7861-2122.

**Podczas mgły należy dostosować prędkość jazdy do widoczności**Podczas mgły należy zachowywać większy odstęp**Nie należy ślepo ufać kierującemu pojazdem, który jedzie przed nami**

Ekspertki z zakresu wypadków drogowych z DEKRA ostrzegają kierujących samochodami, aby poruszając się we mgle nie ufali ślepo kierującym poruszającym się z przodu. „Jest to bardzo powszechnie popełniany błąd w warunkach mgły polegający na trzymaniu się pojazdu jadącego z przodu i poruszanie się z większą prędkością niż jest to właściwie dozwolone”, ostrzega ekspertka z zakresu badania wypadków drogowych Stefanie Ritter. „W przypadku, gdy poruszające się z przodu pojazdy są zmuszone do gwałtownego hamowania może się okazać, że dla samochodów jadących za nimi nie wystarczy miejsca, aby bezpiecznie się zatrzymać. Przyklejanie się do pojazdu poruszającego się z przodu w warunkach panującej mgły jest częstą przyczyną karamboli, do których dochodzi na autostradach.”

Zamiast tego kierujący samochodami są zobowiązani do tego, aby podczas mgły poruszać się z prędkością umożliwiającą kontrolowanie widoczności. Oznacza to, że kierujący pojazdem musi być w stanie w każdej sytuacji zatrzymać się w strefie wyznaczonej przez zakres widoczności drogi. Kierowcy samochodów nie mogą zakładać, że znajdujący się przed nimi niewidoczny odcinek drogi jest wolny. „Żelazna zasada dotycząca minimalnego odstępu od poprzedzającego pojazdu brzmi: „należy zachować odstęp równy prędkości w metrach. Tak więc przy widoczności 50 metrów nie można poruszać się z prędkością większą niż 50 km/h”, wyjaśnia ekspertka ds. badania wypadków drogowych. W określaniu odległości mogą być pomocne słupki, które na prostym odcinku drogi są ustawiane w odstępach 50 metrów.

W przypadku, gdy mgła w znacznym stopniu ogranicza widoczność, kierowcy muszą także w ciągu dnia włączać światła mijania. Uwaga! „Niekiedy system automatycznego włączania oświetlenia nie rozpozna krytycznej sytuacji i nie włączy świateł. Światła do jazdy dziennej w żadnym wypadku nie są wystarczające do poruszania się w warunkach mgły, ponieważ świecą one zbyt słabo, dodatkowo nie działają wtedy światła tylne”, wyjaśnia Stefanie Ritter. Także światła drogowe nie są tutaj odpowiednie, ponieważ mocno odbijają drobne kropelki mgły i oślepiają kierowcę, zupełnie przeciwnie niż reflektory przeciwmgielne.

**grudzień 2018**[www.dekra.de/dekrainfo](http://www.dekra.de/dekrainfo)

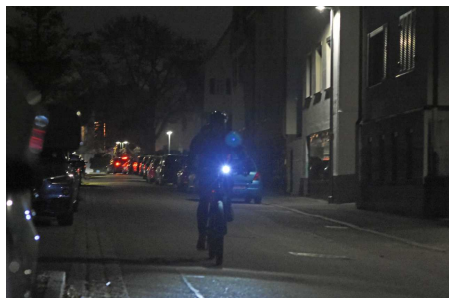
Wydawca:

DEKRA e.V.  
Konzernkommunikation  
Handwerkstraße 15  
70565 Stuttgart  
Niemcy

=====

Tylne światło przeciwmgielne można włączać dopiero wtedy, gdy widoczność spada poniżej 50 metrów. W takiej sytuacji można poruszać się już tylko z maksymalną prędkością 50 km/h.

Wjeżdżając w ścianę mgły, z uwagi na pojazdy poruszające się z tyłu, nie wolno zbyt gwałtownie hamować, aby nie spowodować wypadku spowodowanego przez najechanie na poprzedzający pojazd. Duży plus na rzecz bezpieczeństwa oferują pojazdy wyposażone w system ACC (Active Cruise Control). Pozwala on widzieć przez mgłę dzięki falom radarowym, rozpoznać niewidoczną dla kierowcy przeszkodę i w razie takiej konieczności zainicjować proces hamowania. Z tego powodu rozpoczynając podróż w warunkach mgły należy sprawdzić, czy system jest aktywny.

**DEKRA INFO**

Zdjęcie: DEKRA

W przypadku przedruku nie jest wymagana zapłata honorarium.  
Uprasza się o podanie źródła i informacji o prawach autorskich.

Informacja dla redakcji:

Motyw jest dostępny do pobrania pod adresem: [www.dekra.de/dekrainfo](http://www.dekra.de/dekrainfo) albo można go uzyskać w Wydziale Prasowym DEKRA pod numerem telefonu: +49.711.7861-2122.

**Poruszanie się rowerem o zmroku. Należy odpowiednio wcześniej włączyć oświetlenie**Niebezpieczeństwa w okresie jesienno – zimowym**Zimą należy poruszać się w kamizelce ostrzegawczej**

Rzecznawcy z DEKRA radzą rowerzystom, aby przed wyruszeniem w podróż rowerem o zmroku i przy złej widoczności zakładali jaskrawą kamizelkę ostrzegawczą. „Wciąż dochodzi do poważnych w skutkach wypadków, ponieważ rowerzyści nie są dobrze widoczni dla kierujących samochodami”, stwierdza Danijel Cakeljic, rzeczoznawca w DEKRA. Jasna, rzucająca się w oczy odzież może wiele zdziałać dla poprawy bezpieczeństwa rowerzystów. Także odblaskowe, żółte elementy umieszczone na odzieży, przenośne migające lampki i lampki czołowe wpływają na poprawę widoczności. „Szczególnie skuteczne są odblaski umieszczone na obuwiu, ponieważ się poruszają i dzięki światłom reflektorów samochodów są rozpoznawane jako pierwsze. Efekt: kierujący samochodem może wcześniej zareagować”, stwierdza rzeczoznawca.

„Koniecznością jest także działające oświetlenie, ale oczywiście będzie ono przydatne tylko wtedy, gdy zostanie odpowiednio wcześniej włączone, a więc z chwilą zapadania zmierzchu.” Rodzice powinni także wyposażać rowery swoich dzieci w odpowiednie oświetlenie. Dostępne są mocno świecące światła LED, które są dobrze widoczne i skutecznie oświetlają jezdnię. Od czasu do czasu należy naładować

**grudzień 2018**

[www.dekra.de/dekrainfo](http://www.dekra.de/dekrainfo)

Wydawca:

DEKRA e.V.  
Konzernkommunikation  
Handwerkstraße 15  
70565 Stuttgart  
Niemcy

=====

akumulatorki i wymienić baterie, w przeciwnym razie istnieje niebezpieczeństwo, że rowerzysta w warunkach złej widoczności pozostanie bez oświetlenia.

Ekspert ostrzega także przed rozpowszechnionym nieporozumieniem: „Wiele osób myśli: ‘gdy widzę samochód, to oznacza, że kierowca także musi mnie widzieć.’ Jest to jednak fatalna w skutkach pomyłka. Gdy kontrast oświetlenia nie jest wystarczający, wtedy kierowca samochodu może zauważyć rowerzystę z dużym opóźnieniem i czasami jest już za późno.”

Dużym problemem w warunkach zmierzchu i zmroku jest dodatkowo wąska sylwetka rowerzysty z przodu, która prowadzi często kierującego samochodem do błędnej oceny sytuacji, podkreśla rzeczoznawca. Więcej bezpieczeństwa dają światła odbłaskowe i oświetlenie posiadające funkcję świecenia podczas postoju, przez co rowerzysta jest widoczny także podczas postoju na skrzyżowaniu. Rada eksperta dla kierujących rowerami jest następująca: „Zimą należy poruszać się wolniej i ostrożniej. Należy unikać niebezpiecznych, mało przejrzystych sytuacji na drodze, gdzie się tylko da.”

DEKRA INFO



Zdjęcie: DEKRA

W przypadku przedruku nie jest wymagana zapłata honorarium.  
Uprasza się o podanie źródła i informacji o prawach autorskich.

Informacja dla redakcji:

Motyw jest dostępny do pobrania pod adresem: [www.dekra.de/dekrainfo](http://www.dekra.de/dekrainfo) albo można go uzyskać w Wydziale Prasowym DEKRA pod numerem telefonu: +49.711.7861-2122.

### **Niebezpieczeństwo wystąpienia zwarcia: należy wymienić uszkodzone lampki choinkowe.**

### **Niebezpieczeństwo wystąpienia pożaru w okresie Bożego Narodzenia**

#### **Tłący się ogień i przepalające się żarówki**

Regularnie w okresie bożonarodzeniowym w niemieckich pokojach wzrasta zagrożenie pożarowe, ostrzegają eksperci z DEKRA. Przede wszystkim bez troski podejście do płonących świec woskowych znajdujących się w wieńcach adwentowych, kompozycjach świątecznych i na choinkach wciąż prowadzi do pożarów mieszkań. Do największych błędów należy pozostawianie w pomieszczeniach otwartego ognia bez nadzoru. Także dzieci, albo zwierzęta domowe nie mogą w żadnym wypadku pozostawać same w pomieszczeniach, gdzie znajdują się płonące świece i to nawet przez krótki czas. Kto nie może tego zapewnić, ten powinien lepiej sięgnąć po lampki elektryczne, które obecnie są dostępne w wersji energooszczędnej – LED.

**Serwis dla redakcji****grudzień 2018**[www.dekra.de/dekrainfo](http://www.dekra.de/dekrainfo)

Wydawca:

DEKRA e.V.  
Konzernkommunikation  
Handwerkstraße 15  
70565 Stuttgart  
Niemcy

Osoby preferujące prawdziwe świece woskowe powinny podczas ustawiania dekoracji bożonarodzeniowej zwracać uwagę na zachowanie wystarczającego odstępów świec woskowych od zaston, gałęzi i innych palnych przedmiotów. W gorącej strefie, bezpośrednio nad płomieniem świecy nie mogą się znajdować żadne gałęzie albo przedmioty, które mogą się zapalić. Dodatkowo niebezpieczeństwo może być związane z niskiej jakości świecami, w szczególności, gdy dochodzi do ich ściekania albo do przewrócenia się płonącego knota. Wskazówkę w zakresie jakości świec daje znak jakości RAL, który można zaobserwować w formie stylizowanego płomienia.

Także w przypadku zużytych lampek elektrycznych powinno się mieć oczy szeroko otwarte. Należy zwrócić uwagę na zagniecenia, przetarte kable i luźne połączenia. Może to prowadzić do zwarców, pożarów i do obrażeń spowodowanych porażeniem prądem elektrycznym. Uszkodzone łańcuchy lampek należy zutylizować. Ponadto DEKRA ostrzega przed stosowaniem na zewnątrz łańcuchów lampek, które zostały przewidziane przez producenta tylko do stosowania w pomieszczeniach. Lampki przeznaczone do stosowania wewnątrz pomieszczeń nie są w wystarczający sposób zabezpieczone przed wilgocią, przez co powstaje niebezpieczeństwo wystąpienia zwarcia i porażenia prądem.

Rzeczoznawcy przypominają, że grille węglowe w żadnym wypadku nie mogą być używane wewnątrz pomieszczeń. Poza większym niebezpieczeństwem wystąpienia pożaru istnieje także zagrożenie spowodowania zatrucia przez uwalniany się tlenek węgla. Rozpalone grille, które zostaną użyte na tarasie albo na balkonie nawet na chwile nie mogą być wstawiane do pomieszczeń wewnętrznych albo do garażu.

**DEKRA INFO**

Zdjęcie: DEKRA

W przypadku przedruku nie jest wymagana zapłata honorarium.  
Uprasza się o podanie źródła i informacji o prawach autorskich.

**Informacja dla redakcji:**

Motyw jest dostępny do pobrania pod adresem: [www.dekra.de/dekrainfo](http://www.dekra.de/dekrainfo) albo można go uzyskać w Wydziale Prasowym DEKRA pod numerem telefonu: +49.711.7861-2122.

**Bezpieczne dostarczanie choinki do domu: na to trzeba zwrócić uwagę!**

Transportując swoje bożonarodzeniowe drzewko samochodem do domu należy zwrócić uwagę na to, aby choinka nie przeszkadzała kierowcy w prowadzeniu pojazdu, oraz aby nie zasłaniała mu widoczności, przypomina DEKRA. Do transportu we wnętrzu pojazdu, w przypadku większych drzewek zaleca się, aby gałęzie były owinięte siatką. Podczas transportu drzewka na dachu auta pień musi być skierowany ku przodowi auta, ponadto drzewko należy zamocować odpornymi na zerwanie pasami i zabezpieczyć przed ześlizgnięciem. Do tego celu zupełnie nie nadają się pasy elastyczne. Jak pokazują to testy zderzeniowe,

**grudzień 2018**

[www.dekra.de/dekrainfo](http://www.dekra.de/dekrainfo)

Wydawca:

DEKRA e.V.  
Konzernkommunikation  
Handwerkstraße 15  
70565 Stuttgart  
Niemcy

=====

drzewko przymocowane elastycznymi pasami, w razie gwałtownego hamowania może się poluzować i stać się niebezpieczne. Jeśli drzewko wystaje ponad jeden metr poza tył pojazdu, wtedy przy oświetleniu dziennym należy je oznakować czerwoną chustą (30 x 30 cm); w razie poruszania się o zmierzchu, o zmroku, albo przy złej widoczności należy zastosować czerwone światło i czerwony odblask. W przypadku samochodu osobowego (w strefie do 2,5 m wysokości) drzewko nie może wystawać ku przodowi.

DEKRA Info